



สัตว์อันตราย ในช่วงฤดูฝน

ปลิง



ชอบอยู่ในน้ำตามหนอง บึง อยู่ได้ทั้งในน้ำนิ่ง และน้ำไหล

วิธีป้องกัน : ใช้ยากากันยุง/น้ำมันมวย/ค้ำเตอร์เพนคลู
น้ำมะนาว ทำให้ก๊วบริเวณขาและตัว

วิธีปฐมพยาบาล : ไม่ควรที่จะใช้มือหยิบดึงปลิงออกจาก
บาดแผลทันที เนื่องจากจากรรโทรจะทำให้บาดแผลอักเสบ
มากขึ้น ควรใช้น้ำมะนาว/น้ำเกลือเข้มข้น ราดตรงที่ปลิงเกาะ
หรือใช้ธูปที่ติดไฟจี้ที่ตัวปลิง



ตะขาบ

ชอบอยู่ในที่ชื้น เปียกแฉะ และเย็น

วิธีป้องกัน : ตรวจสอบห้องน้ำที่มีน้ำขังชื้นแฉะ
โดยเฉพาะสิ่งของที่ตั้งอยู่ในห้องน้ำ เช่น ใต้ถังน้ำ
ใต้ถาดรองกระถางต้นไม้หรือใต้ผ้าที่ระบายน้ำ

วิธีปฐมพยาบาล : ทำความสะอาดแผลด้วยน้ำสะอาด
ประคบเย็นลดอาการปวดและทายนยแก้ปวดได้
ควรพบแพทย์หากแผลติดเชื้อหรือมีอาการแพ้รุนแรง

พบมากในที่ใกล้แหล่งน้ำ ตามพงหญ้า หรือบนตึกสูง ๆ มีพิษเสบร้อนมาก เนื่องจาก
มีสาร เพเดอริน (Paederin) เป็นส่วนประกอบ เมื่อเราสัมผัสโดน แมลงคันกระดกก็จะ
ปล่อยของเหลวออกมา ทำให้ปวดร้อน คัน ปวดแสบ ผิวไหม้ มีผื่นแดง ตุ่มน้ำ เป็นหนอง

วิธีป้องกัน : ตรวจสอบและกำจัดแหล่งน้ำเพาะพันธุ์ ตัดหญ้ารอบบ้านที่เป็นแหล่งที่อยู่

วิธีปฐมพยาบาล : ห้ามตีหรือยี้แมลงด้วยมือเปล่า ให้ใช้ผ้าหรือกระดาษห่อยีบล้าง
บริเวณที่สัมผัสด้วยน้ำสะอาด หากผื่นแดงรุนแรงมากให้พบแพทย์และทายา

แมลงคันกระดก



อาศัยในที่มืดและชื้น พืชมีผลต่อระบบ
ประสาท

วิธีป้องกัน : ตรวจสอบห้องน้ำที่มีน้ำขัง
ชื้นแฉะ โดยเฉพาะสิ่งของที่ตั้งอยู่ใน
ห้องน้ำ เช่น ใต้ถังน้ำ ใต้ถาดรองกระถาง
ต้นไม้หรือใต้ผ้าที่ระบายน้ำ

วิธีปฐมพยาบาล : ทำความสะอาดแผล
ด้วยน้ำสะอาด ประคบเย็นลดอาการปวด
และทายนยแก้ปวดได้ ควรพบแพทย์หากมี
อาการรุนแรง



แมงป่อง

ยุงลายมักชอบกัดในเวลากลางวัน

วิธีป้องกัน : กำจัดแหล่งเพาะพันธุ์ของ
ยุงลาย และอาจใช้สารเคมีกำจัดลูกน้ำได้

วิธีปฐมพยาบาล : ในช่วงแรกที่เป็นไข
ให้รับประทานยาพาราเซตามอลแก้ไข้ได้
ห้ามรับประทานยาแอสไพริน หากมีอาการ

ผิดปกติ เช่น ปวดท้องมาก คลื่นไส้ อาเจียนมาก รับประทาน
อาหารไม่ได้ มีจุดเลือดออกตามตัว มีเลือดออกตามไรฟัน
หรือมีเลือดออกที่ใดที่หนึ่ง หรือลูกขึ้นแล้วมีอาการหน้ามืด
ควรพบแพทย์โดยด่วน

ยุงลาย



งู



โดยปกติมักอาศัยอยู่ใต้ดิน เมื่อเกิดน้ำท่วมจึงอาศัยอยู่ตามเสาไฟฟ้า ต้นไม้ และตามบ้านเรือน รอยกัดของงู
มีพิษจะมีรอยเขียว 1-2 ผลลักษณะเป็นรูกลวงคล้ายเข็มฉีดยา และมีเลือดออกซึม ๆ

วิธีป้องกัน : หลีกเลี่ยงการเดินในที่หน้ากรงสูงและที่แคบ

วิธีปฐมพยาบาล : จำจดลักษณะของงูและขยับส่วนที่ถูกกัดให้น้อยที่สุด ไม่ควรทำวิธีขันชะเนาะ



วิธีป้องกันไฟฟ้าดูดเมื่อเกิดน้ำท่วม และการปฐมพยาบาลผู้ถูกไฟฟ้าดูด

กรณีน้ำท่วมขังเป็นเวลานานและมีความจำเป็นต้องอาศัยอยู่ในบ้าน ให้ใช้เครื่องใช้ไฟฟ้าที่ชั้นบน โดยให้เจ้าหน้าที่การไฟฟ้าหรือช่างไฟฟ้าที่มีความรู้ความเชี่ยวชาญด้านระบบไฟฟ้าปลดสวิตช์ที่ชั้นล่าง

ควรอยู่ห่างจากเสาไฟฟ้าหรือหม้อแปลงไฟฟ้าในพื้นที่น้ำท่วมอย่างน้อย 2-3 เมตร หากพบเห็นสายไฟฟ้าขาดหรือเสาไฟฟ้ามล้มหรือสายไฟฟ้าขาดแต่น้ำ แจ้งการไฟฟ้าในพื้นที่หรือสายด่วน PEA โทร.1129

กรณีบ้านชั้นเดียว ให้งดใช้ไฟฟ้าโดยเด็ดขาด จดไขอุปกรณ์ไฟฟ้าทุกชนิด รวมถึงห้ามเปิดปิดสวิตช์ไฟด้านในและด้านนอกอาคารที่อยู่อาศัย โดยเฉพาะขณะที่ตัวเปียกหรือยืนแช่น้ำ

หากพบผู้ถูกกระแสไฟฟ้าดูด อย่าใช้มือเปล่าแตะต้องตัวผู้ที่ติดอยู่กับกระแสไฟฟ้า ให้ใช้วัตถุที่ไม่เป็นสื่อไฟฟ้า เช่น ไม้แห้ง เข็มแห้ง สายยางหรือพลาสติกที่แห้งสนิท ทุบมือบางหรือผ้าแห้งพันมือให้หนา แล้วผลักหรือถอดตัวผู้ประสบอันตรายให้หลุดออกมาโดยเร็ว หรือใช้ผ้าคล้องหรือให้ผู้อื่นมีความรู้ด้านไฟฟ้าปลดสวิตช์ จากนั้นปฐมพยาบาลเบื้องต้นก่อนนำส่งโรงพยาบาล

4 วิธีช่วยเหลือนผู้ถูกไฟฟ้าช็อต



- 1 ผู้ช่วยเหลือนต้องตั้งสติ ไม่ล้มความปลอดภัยของตัวเอง
- 2 ตัดกระแสไฟในที่เกิดเหตุทันที หากเป็นสายไฟแรงสูง ควรแจ้งเจ้าหน้าที่
- 3 ห้ามสัมผัสตัวผู้ถูกไฟช็อตด้วยมือเปล่า ควรใช้วัสดุที่ไม่เป็นตัวนำไฟฟ้า
- 4 เคลื่อนย้ายผู้ป่วยไปพื้นที่ปลอดภัย บาดเจ็บแผลไม่ลึก ให้สังเกตอาการที่บ้านได้ มีอาการหัวใจหยุดเต้นหรือหยุดหายใจ ให้ CPR ทันที และโทรแจ้ง 1669





วิธีเอาตัวรอด

จากหม้อแปลงระเบิด!



1

หลีกเลี่ยงการเข้าใกล้หม้อแปลงโดยไม่จำเป็น

2

จัดระเบียบสายสื่อสาร ให้เป็นระเบียบ ไม่รกและไม่พันอยู่กับหม้อแปลง หรือสิ่งอื่น ๆ เนื่องจากอาจเป็นตัวทำให้ไฟที่หม้อลามาเข้าอาคาร และลามไปบริเวณใกล้เคียงได้



3

หลีกเลี่ยงการตั้งที่อยู่อาศัยใกล้หม้อแปลงในระยะประชิด หากไม่สามารถหลีกเลี่ยงได้ ให้ใช้วัสดุกันไฟ ในบริเวณที่ใกล้ชิดกับหม้อแปลง และระมัดระวังไม่ให้มีผ้าม่านหรือวัสดุไวไฟอยู่ในบริเวณนั้น

4

จัดเตรียมถังดับเพลิงประจำแต่ละอาคาร/บ้าน



5

หลีกเลี่ยงการจอดรถและด้าขายใต้หม้อแปลง



6

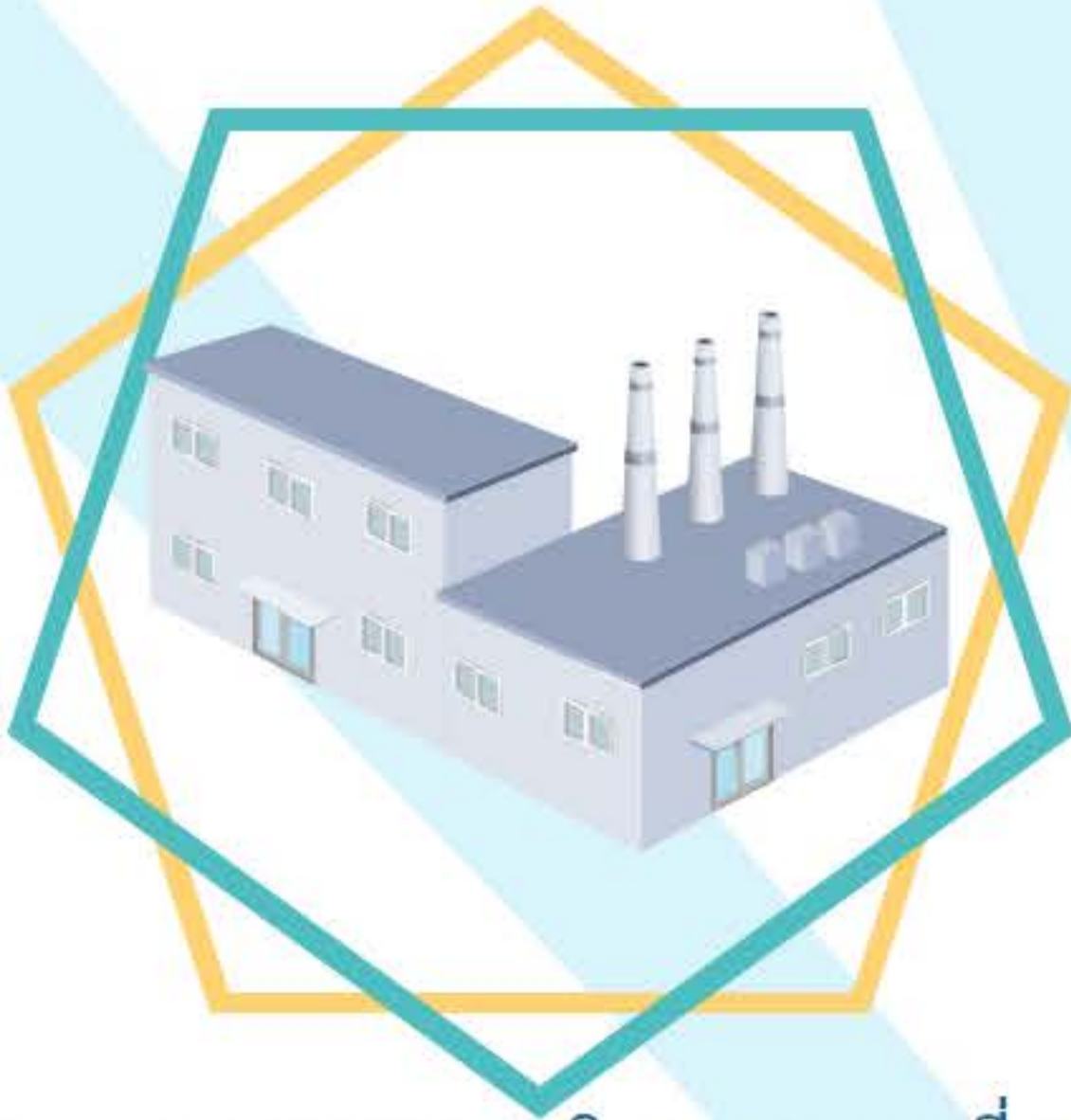
หากเห็นควันขึ้นจากหม้อแปลง ให้รีบถอยห่าง และรีบแจ้งเจ้าหน้าที่ให้เข้าแก้ไข



7

ตรวจวัดอุณหภูมิของหม้อแปลงด้วย Infrared Thermometer (Thermo Gun) หากอุณหภูมิมากกว่า 100 องศาเซลเซียส ให้แจ้งเจ้าหน้าที่เพื่อเข้าแก้ไขโดยด่วน





สถานประกอบกิจการประเภทที่ 2-5

➔ การทำ ผลิต ประกอบ บรรจุ ซ่อม ฯลฯ



สถานประกอบกิจการประเภทที่ 6-13

➔ สถานปฏิบัติการทางเคมีหรือชีวภาพ



สถานประกอบกิจการประเภทที่ 6-13

➔ สถานบันเทิง กีฬา นันทนาการ



สถานประกอบกิจการประเภทที่ 6-13

➔ สำนักงานที่ปฏิบัติงานสนับสนุนสถานประกอบกิจการตาม (1) ถึง (12)



สถานประกอบกิจการประเภทที่ 6-13

➔ โรงพยาบาล



สถานประกอบกิจการประเภทที่ 6-13

➔ โรงแรม

รู้หรือไม่ : สถานประกอบกิจการแต่ละประเภท และจำนวนบุคลากรเป็นสิ่งที่กำหนดประเภทของเจ้าหน้าที่ความปลอดภัยฯ

สถานประกอบกิจการประเภทที่	จำนวนบุคลากร	จป. หัวหน้างาน	จป. บริหาร	จป. เทคนิค	จป. เทคนิคขั้นสูง	จป. วิชาชีพ
1	2 คนขึ้นไป					
	2-19 คนขึ้นไป					
	20-49 คน					
2-5	50-99 คน					
	100-199 คน					
	200 คน ขึ้นไป					
6-13	20 คนขึ้นไป					
	50 คนขึ้นไป					